

**МИНИСТЕРСТВО ОБРАЗОВАНИЯ СТАВРОПОЛЬСКОГО КРАЯ**

**ГОСУДАРСТВЕННОЕ БЮДЖЕТНОЕ ПРОФЕССИОНАЛЬНОЕ  
ОБРАЗОВАТЕЛЬНОЕ УЧРЕЖДЕНИЕ  
«ИПАТОВСКИЙ МНОГОПРОФИЛЬНЫЙ ТЕХНИКУМ»**

Утверждаю:

Директор ГБПОУ ИМТ

**П.В.Звягинцев**

Приказ №275/1 от  
« 27 » августа 2020 г.



**Положение о курсовой работе  
Государственного бюджетного профессионального  
образовательного учреждения  
«Ипатовский многопрофильный техникум»**

Рассмотрено и одобрено  
На заседании метод совета  
Протокол № 1  
от 26.08.2020г.

**Ипатово  
2020г.**

## **1. Общие положения**

- 1.1. Настоящее Положение разработано в соответствии с Федеральным законом «Об образовании в Российской Федерации» от 29 декабря 2012 года N 273-ФЗ, федеральными государственными образовательными стандартами (ФГОС) СПО, Уставом техникума.
- 1.2. Курсовая работа (проект) по учебной дисциплине/междисциплинарному курсу профессионального модуля является одним из основных видов учебных занятий и формой промежуточного контроля учебной работы студентов.
- 1.3. Выполнение студентом курсовой работы (проекта) по учебной дисциплине/междисциплинарному курсу профессионального модуля проводится с целью:
  - систематизации и закрепления полученных теоретических знаний и практических умений по общепрофессиональным дисциплинам и профессиональным модулям;
  - углубления теоретических знаний в соответствии с заданной темой;
  - формирования умений применять теоретические знания при решении поставленных задач;
  - формирования умений использовать справочную, нормативную и правовую документацию и научно-методическую литературу;
  - развития творческой инициативы, самостоятельности, ответственности и организованности студентов;
  - формирования общих и профессиональных компетенций студентов;
  - подготовки студентов к государственной итоговой аттестации.

## **2. Организация разработки тематики курсовых работ (проектов)**

- 2.1. Тематика курсовых работ (проектов) разрабатывается преподавателями техникума, рассматривается методическим советом, утверждается заместителем директора образовательного учреждения.
- 2.2. Тема курсовой работы (проекта) может быть предложена студентом при условии обоснования им ее целесообразности.
- 2.3. Тема курсовой работы (проекта) может быть связана с программой производственной практики студента, а для лиц, обучающихся по заочной форме, - с их непосредственной работой.
- 2.4. Курсовая работа (проект) может стать составной частью (главой) выпускной квалификационной работы.

## **3. Требования к структуре и оформлению курсовой работы (проекта)**

- 3.1. По содержанию курсовая работа может носить реферативный, практический или опытно-экспериментальный характер. По объему курсовая должна быть не менее 25 страниц печатного текста.
- 3.2. По структуре курсовая работа **реферативного характера** состоит из:

- введения, в котором раскрываются актуальность и значение темы, формулируется цель и задачи работы, методы исследования;
- теоретической части, в которой даны история вопроса, уровень разработанности проблемы в теории и практике посредством сравнительного анализа литературы;
- заключения, в котором содержатся выводы и рекомендации относительно возможностей использования материалов работы;
- списка используемой литературы;
- приложений.

3.3. По структуре курсовая работа **практического характера** состоит из:

- введения, в котором раскрываются актуальность и значение темы, формулируются объект и предмет исследования, цели и задачи работы, методы исследования;
- основной части, которая обычно состоит из двух разделов: в первом разделе содержатся теоретические основы разрабатываемой темы; вторым разделом является практическая часть, которая представлена расчетами, графиками, таблицами, схемами, конспектами уроков, занятий и т.п.;
- заключения, в котором содержатся выводы и рекомендации относительно возможностей практического применения материалов работы;
- списка используемой литературы;
- приложений.

3.4. По структуре курсовая работа **опытно-экспериментального характера** состоит из:

- введения, в котором раскрываются актуальность и значение темы, формулируется объект и предмет исследования, цель и задачи работы, методы исследования;
- основная часть, которая обычно состоит из двух разделов: в первом разделе содержатся теоретические основы разрабатываемой темы, даны история вопроса, уровень разработанности проблемы в теории и практике; второй раздел представлен практической частью, в которой содержатся предмет, объект, гипотеза эксперимента, план проведения эксперимента, характеристики методов экспериментальной работы, обоснование выбранных методов, основные этапы эксперимента, обработка и анализ результатов экспериментальной работы;
- заключения, в котором содержатся выводы и рекомендации о возможности применения полученных результатов;
- списка используемой литературы;
- приложений.

3.5. Содержанием курсового проекта является разработка изделия или продукта творческой деятельности. По структуре курсовой проект состоит из пояснительной записки и практической части. В пояснительной записке дается теоретическое, а в необходимых случаях и расчетное обоснование создаваемых изделий или продуктов профессиональной (творческой) деятельности. Структура и содержание пояснительной записки определяются в зависимости от профиля специальности и темы курсового проекта. Объем пояснительной записки должен составлять не менее 8 страниц печатного текста.

3.6. Курсовая работа (проект) выполняется в печатном виде на листах формата А 4, в редакторе Microsoft Office Word, шрифт “Times New Roman”, кегль 14 (для названия темы на титульном листе используется кегль 18), интервал – 1,5. Верхнее и

нижнее поля – 2 см; левое поле – 2.5 см, правое поле – 1,5 см, отступ (абзац) – 1,25 см. Первой страницей считается титульный лист (Приложение 1). Далее идет содержание (Приложение 2). Каждая структурная часть начинается с новой страницы.

3.7. Сноски (на литературу) печатаются в квадратных скобках после цитаты, (сначала указывается номер источника, а затем, после запятой – номер страницы, например: [3,121]. Сноски на несколько источников с указанием страниц разделяются между собой точкой с запятой: [6,56; 12, 58] (Приложение 3). Все таблицы нумеруются арабскими цифрами в пределах всего текста. Справа пишется: Таблица и ее номер (без знака №). Ниже, посередине, - название таблицы (Приложение 4). Рисунки, графики, схемы, фотографии, чертежи – все обозначаются как рисунки и имеют сквозную нумерацию, отдельную от таблиц. Под рисунком пишется: Рис. и его номер (без знака №), название (Приложение 5). У рисунков, заимствованных из литературы, после названия дается сноска.

3.8. При оформлении списка источников необходимо соблюдать требования, предъявляемые к оформлению библиографического аппарата (Приложение 6).

#### **4. Организация выполнения и защиты курсовой работы (проекта)**

4.1. Общее руководство и контроль за ходом выполнения курсовой работы (проекта) осуществляет преподаватель соответствующей дисциплины.

4.2. В ходе консультаций преподавателем разъясняются назначение и задачи, структура и объем, принципы разработки и оформления, примерное распределение времени на выполнение отдельных частей курсовой работы (проекта), даются ответы на вопросы студентов.

4.3. Основными функциями руководителя курсовой работы (проекта) являются:

- консультирование по вопросам содержания и последовательности выполнения курсовой работы (проекта);
- оказание помощи студенту в подборе необходимой литературы;
- контроль хода выполнения курсовой работы (проекта);
- подготовка рецензии на курсовую работу (проект).

4.4. По завершении студентом курсовой работы (проекта) руководитель проверяет, пишет рецензию и вместе с нею передает студенту курсовую работу (проект) для ознакомления.

4.5. Рецензия должна включать:

- заключение о соответствии курсовой работы (проекта) заявленной теме;
- оценку качества выполнения курсовой работы (проекта);
- оценку полноты разработки поставленных вопросов, теоретической и практической значимости курсовой работы (проекта);
- отметку курсовой работы (проекты).

4.6. Выполнение курсовой работы (проекта) может быть одной из форм промежуточной аттестации, проведения экзамена (квалификационного) по профессиональному модулю.

- 4.7. Курсовая работа (проект) оценивается по пятибалльной системе. При определении итоговой отметки защиты курсовой работы (проекта) учитываются: доклад (защитное слово) студента; ответы на вопросы; отзыв руководителя.
- 4.8. Положительная оценка по той дисциплине, по которой предусматривается курсовая работа (проект), выставляется только при условии успешной сдачи курсовой работы (проекта) на оценку не ниже «удовлетворительно».
- 4.9. Студентам, получившим неудовлетворительную оценку по курсовой работе (проекту), предоставляется право выбора новой темы курсовой работы (проекта) или, по решению преподавателя, доработки прежней темы и определяется новый срок для ее выполнения и защиты.

## **5. Хранение курсовых работ (проектов)**

- 5.1. Выполненные студентами курсовые работы (проекты) хранятся весь период обучения студента в методическом кабинете. По истечении указанного срока все курсовые работы (проекты), не представляющие для кабинета интереса, выдаются студентам.
- 5.2. Лучшие курсовые работы (проекты), представляющие учебно-методическую ценность, могут быть использованы в качестве учебных пособий в кабинетах ГБПОУ ИМТ.
- 5.3. Изделия и продукты профессиональной деятельности по решению образовательного учреждения могут быть представлены на выставках, конкурсах.

**Образец титульного листа курсовой работы (по специальностям СПО)**

**МИНИСТЕРСТВО ОБРАЗОВАНИЯ СТАВРОПОЛЬСКОГО КРАЯ**

**ГБПОУ «ИПАТОВСКИЙ МНОГОПРОФИЛЬНЫЙ ТЕХНИКУМ».**

Допускается к защите

**И.О.зам. директора УПР**

\_\_\_\_\_ Босых А.А.

« \_\_\_\_ » \_\_\_\_\_ 2018г.

## **Курсовая работа**

**По дисциплине**

---

---

**Тема работы:**

« \_\_\_\_\_ »

**Специальность:** \_\_\_\_\_

« \_\_\_\_\_ »

Выполнил студент \_\_\_\_ курса

гр. \_\_\_\_\_

Ф.И.О \_\_\_\_\_

Руководитель работы:

---

Работа защищена

« \_\_\_\_ » \_\_\_\_\_ 20 \_\_\_\_ г.

Оценка \_\_\_\_\_

## **Инструкция по оформлению текста курсовой работы (проекта).**

- Работу набирают в Word или другом текстовом редакторе с аналогичным функционалом;
- при наборе нужно использовать шрифт Times New Roman; интервал между строк — полуторный;
- размер шрифта — 14;
- текст выравнивается по ширине;
- в тексте делают красные строки с отступом в 12,5 мм;
- нижнее и верхнее поля страницы должны иметь отступ в 20 мм;
- слева отступ составляет 25 мм, справа — 15 мм;
- работа всегда нумеруется с первого листа, титульный лист является обложкой и не считается, на листе с вопросами и содержании номер страницы не ставят, но считают их;
- номер страницы в работе всегда выставляется в нижнем правом углу;
- заголовки работы оформляются жирным шрифтом;
- в конце заголовков точка не предусмотрена;
- все пункты и разделы в работе должны быть пронумерованы арабскими цифрами;
- названия разделов размещаются посередине строки, подразделы – с левого края;
- работа распечатывается в принтере на листах А4;
- текст должен располагаться только на одной стороне листа.

Работа имеет такую структуру:

1. Титульный лист;
2. Лист с вопросами;
3. Оглавление;
4. Введение;
5. Основной текст;
6. Заключительная часть работы (вывод)
7. Перечень использованной литературы и источников;
8. Дополнения и приложения.
9. Введение, основная часть и последующие разделы начинаются с нового листа.
10. В работе должны присутствовать рисунки, схемы, таблицы и чертежи.
11. в курсовой работе должно быть не менее 25 листов.

## Образец оформления содержания курсовой работы (проекта)

(по специальностям СПО)

### Содержание

<b>Введение</b> .....	3
<b>Глава I.</b> Лингвометодические и психологические аспекты .....	4
<b>1.1.</b> Механизм ....., его составляющие и разбор .....	5
<b>1.2.</b> Характеристика используемых в процессе формирования первоначального навыка .....	10
<b>1.3.</b> Виды занимательного материала, используемого в процессе формирования первоначального навыка .....	16
<b>Глава II.</b> Современная практика использования материала в период .....	20
<b>2.1.</b> Анализ опыта работы по обучению ..... с использованием материала.....	22
<b>2.2.</b> Результаты использования материала в процессе формирования .....	24
<b>Заключение</b> .....	27
<b>Список литературы</b> .....	28



### Образец оформления ссылок, сносок

1. В работе использовалась общепринятая методика [Львов, 2017].
2. При планировании уроков применялась методика, изложенная М.С.Соловейчик [2015].
3. В современном справочном пособии [Лекант и др., 2013] имеются сведения...
4. В книге М.Р.Львова с соавторами [2017] отмечено, что...
5. Большинство исследователей [Львов, 2017; Соловейчик, 2015; Кубасова, 2015] считает, что...
6. Если в тексте приводится цитата, то после нее в скобках указывается номер источника по списку литературы и через запятую номер страницы, на которой располагается цитируемый фрагмент, Например: «Цель работы – служить удобным средством общения», - утверждал М.С.Соловейчик [5, 16].

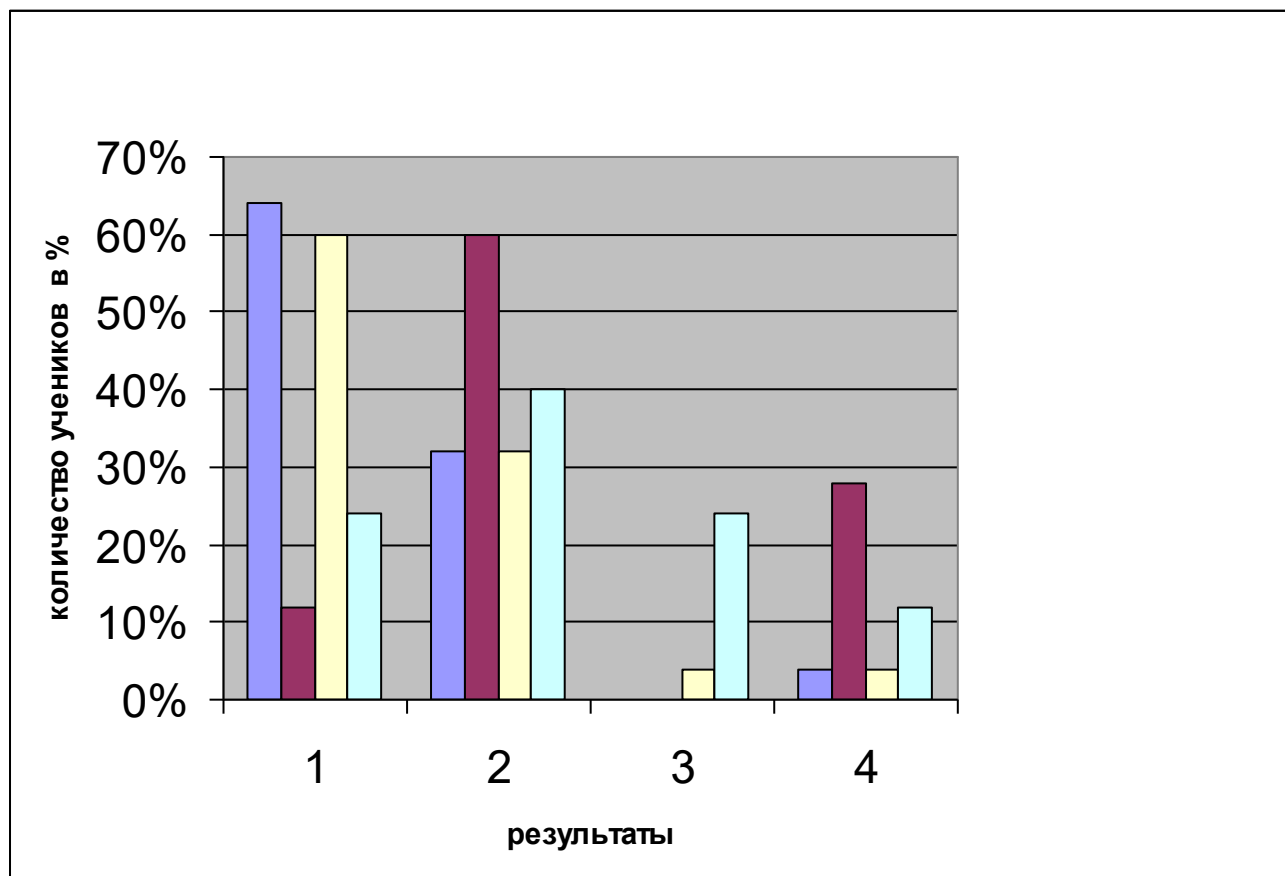
## Образец оформления таблицы

Таблица 1.

## Уровень выразительности на контрольном этапе исследования

Ф.И. учащегося	Техника				Выразительность				Общее кол-во баллов	Уровень выразитель- ности
	Сила	Правильность	Темп	четкость	Правильность	Эмоциональность	Точность выбора	Правильность постановки		
Алексеева Анна	3	4	3	3	3	0	2	2	22	высокий
Васильева Полина	3	4	4	4	3	2	1	4	25	высокий
Зыкова Анастасия	3	3	0	2	1	2	2	1	13	средний
Колесов Дмитрий	2	4	0	3	1	2	0	2	14	средний
Меленик Владимир	4	2	4	2	2	1	3	1	19	средний
Петров Евгений	4	4	4	3	2	4	4	3	28	высокий
Смирнова Алёна	2	3	2	2	2	1	1	2	15	средний
Ушков Антон	3	4	1	2	1	0	2	3	16	средний

### Образец оформления рисунка



**Условные обозначения:**

1. Задание выполнили на «5».
2. Задание выполнили на «4».
3. Задание выполнили на «3».
4. Задание выполнили на «2».

- 1-е задание
- 2-е задание
- 3-е задание
- 4-е задание

**Рис. 1. Качество выполнения заданий по развитию.**

## Рекомендации по оформлению библиографического аппарата

1. Между инициалами автора пробела нет.
2. Не отделяется пробелом двоеточие после места издания.
3. Вид документа (учебник, учебное пособие, атлас, монография, сборник трудов и т.п.) помещается после названия, отделяясь двоеточием. Пробела перед двоеточием нет.
4. Перед косой чертой и после (в каком бы месте описания она ни стояла, что бы ни разделяла) используются пробелы.
5. После места издания (города, где издан документ) следует издательство, отделяясь от места издания двоеточием. Пробела перед двоеточием нет.
6. Если авторов двое или трое, то все они указываются в начале описания, если же авторов более трех, то описание начинается с названия, а три первых автора перечисляются после косой черты. Если указано, под чьей редакцией документ, то это также отражают после еще одной косой черты (пример 6).
7. Между цифрой, обозначающей количество страниц, и сокращением с. пробел.
8. При оформлении периодических изданий до и после знаков // и - ставятся пробелы. После названия статьи точка не ставится.
9. Интернет-ресурсы оформляются в конце списка литературы.

## Образцы оформления списка литературы

1. Абелева И.Ю. Речь о речи. Коммуникативная система человека. – М.: Логос, 2018. – 304 с.
2. Алефиренко Н.Ф. Спорные проблемы семантики: монография. – Волгоград: Перемена, 2017. – 274 с.
3. Педагогика: учебник для студ. средних пед. учеб. заведений / В.А.Сластенин, И.Ф.Исаев, Е.Н.Шиянов. – М.: Академия, 2018. – 576 с.
4. Алексеев К.И. Человек говорящий: вклад лингвистики в гуманитарные науки / Сост. К.И. Алексеев. – М.: Академия, 2016. – 304 с.
5. Андреева Г.М. Социальная психология: учебник для высших учебных заведений. – М.: Аспект Пресс, 2016. – 363 с.
6. Колесникова И.А. Педагогическое проектирование: Учеб. пособие для студ. высш. учеб. заведений / Под ред. Т.И. Ерофеевой. – М.: Академия, 2015. – 288 с.
7. Лефевр В.А. От психофизики к моделированию души // Вопросы философии. - 2015. - № 7. - С. 25-31.
8. Райцын И.В. В окопах торговых войн //Деловой мир. - 2015. - 7 окт.
9. Республиканский портал «Профессиональное образование». - Электрон. дан. - [М.]. - URL: <http://ripo.unibel.by/umosso/obespecheniekmo.shtml>, свободный. - Загл. с экрана. - Яз. рус. – (Дата обращения: 01.05.12).